

Bruksanvisning



TVP 5571X

Cylinda
år efter år

Les denne bruksanvisningen først!

Kjære kunde,
Takk for at du foretrekker et produkt fra Cylinda . Vi håper at dette produktet som er blitt utviklet med høy kvalitet og avansert teknologi, vil gi deg de beste resultatene. Vi anbefaler at du leser gjennom denne bruksanvisningen og annen medfølgende dokumentasjon før du bruker produktet og at du oppbevarer den for fremtidig bruk. Hvis du overfører dette produktet til en annen person, må du også gi vedkommende bruksanvisningen. Ta hensyn til alle opplysninger og advarsler i bruksanvisningen og følg alle instruksjonene. Bruk denne bruksanvisningen for modellen som er angitt på forsiden.



- Les instruksjonene.

Forklaring av symboler

Gjennom hele denne bruksanvisningen brukes følgende symboler:



FARE!

- Advarsel mot elektrisk støt.



FARE!

- Advarsel mot brannfare.



ADVARSEL!

- Advarsel for farlige situasjoner med hensyn til liv og eiendom.



ADVARSEL!

- Advarsel mot varme overflater.



ADVARSEL!

- Advarsel mot skåldefare.



MERK

- Viktig informasjon og nyttige tips om bruk.



Emballasjematerialene til produktet er laget av resirkulerbare materialer i samsvar med våre nasjonale miljøforskrifter.

Ikke kast emballasjeavfall sammen med husholdningsavfall eller annet avfall, kast det ved et egnet mottak utpekt av de lokale myndighetene.

1 Viktige instruksjoner for sikkerhet og miljø



MERK

- Dette avsnittet inneholder sikkerhetsinstruksjoner som vil hjelpe å beskytte mot personskader eller materielle skader. Unnlatelse av å følge disse instruksjonene vil ugyldiggjøre garantien.

1.1 Generell sikkerhet



ADVARSEL!

Dette apparatet kan brukes av barn fra 8 år og oppover og personer med redusert fysisk eller psykisk helse eller som mangler erfaring og kunnskap, hvis de får tilsyn eller instruksjoner om bruk av apparatet på en sikker måte og forstår farene som er involvert. Barn skal ikke leke med apparatet. Rengjøring og vedlikehold skal ikke utføres av barn uten tilsyn. Barn på under 3 år skal holdes unna med mindre de overvåkes kontinuerlig.

- Justerbare føtter må fjernes. Gapet mellom tørketrommelen og gulvet skal ikke reduseres med materialer slik som tepper, tre eller teip. Det vil forårsake problemer med tørketrommelen.



ADVARSEL!

Installasjon og reparasjon må alltid utføres av det autoriserte serviceverkstedet. Produsenten skal ikke holdes ansvarlig for skader som måtte oppstå fra prosedyrer som utføres av uautoriserte personer.

- Vask aldri tørketrommelen ved å spraye eller helle vann på den! Det er fare for elektrisk støt!

Før produktene med en dampfunksjon:



ADVARSEL!

- Bruk kun destillert vann eller vann kondensert i vanntanken til maskinen i dampprogrammer. Ikke bruk nettvann eller tilsetningsstoffer. Når du bruker kondensert vann i vanntanken, bør det filtreres og renses for fibre.
- Ikke åpne døren når dampprogrammer kjører. Varmt vann kan komme ut.
- Før du legger klesvask i et dampprogram, bør flekker fjernes.
- Du kan kun legge klesvask som ikke er skitten eller flekkete, men gjennomtrukket av ubehagelig lukt i dampprogram (luktfjerning).
- Ikke bruk noen rensesett eller ytterligere materialer i et dampprogram eller i noe program.

1.1.1 Elektrisk sikkerhet



FARE!

- Instruksjoner for elektrisk sikkerhet skal være inkludert mens elektrisk tilkobling gjøres under monteringen.
- Koble tørketrommelen til en jordet stikkontakt som er beskyttet med en sikring med verdien som er angitt på typeskiltet. Få en kvalifisert tekniker til å utføre jordingsinstallasjonen. Selskapet vårt skal ikke holdes ansvarlig for skader som måtte oppstå når tørketrommelen brukes uten jording i henhold til lokale forskrifter.
- Spenningen og det tillatte sikringsvernet er beskrevet på typeskiltet.
- Spenningen på typeskiltet må være lik nettspenningen.
- Koble fra tørketrommelen når den ikke er i bruk.
- Koble tørketrommelen fra nettspenningen under installasjon, vedlikehold, rengjøring og reparasjonsarbeid.
- Ikke berør støpselet med våte hender! Koble aldri fra ved å trekke i kablen, trekk alltid i pluggen.



ADVARSEL!

- Apparatet må ikke tilføres strøm gjennom en ekstern bryterenhet, som for eksempel et tidsur, eller kobles til en krets som regelmessig slås av og på ved en enhet.



FARE!

- For å redusere faren for brann og elektrisk støt, ikke bruk skjøteledninger, multipluggere eller adaptere for å koble tørketrommelen til strømforsyningen.
- Støpselet må være lett tilgjengelig etter installasjon.
- Skadede nettkabler må byttes ut ved å varsle det autoriserte servicenettverket.
- Hvis tørketrommelen er defekt, må den ikke brukes med mindre den repareres av et autorisert serviceverksted! Det er fare for elektrisk støt!

1.1.2 Produktsikkerhet



FARE!

- Overheting av klærne inne i tørketrommelen kan oppstå hvis du avbryter programmet eller hvis det oppstår et strømbrudd mens tørketrommelen kjører. Denne konsentrasjonen av varme kan føre til selv-forbrenning og brann, så du må alltid aktivere ventilasjonsprogrammet for å kjøle ned eller raskt fjerne all klesvask fra tørketrommelen for å henge den opp og spre varmen.



ADVARSEL!

- Sørg for at luftinntaket til tørketrommelen er åpen og godt ventilert.
- Produkt inneholder kjølemiddelet R290.
- R290 er et miljøvennlig, men antenkelig, kjølemiddel.
- Hold produktet vekk fra potensielle varmekilder som kan føre til at det antennes.



FARE!

Punkter som må tas med i betraktning i forbindelse med brannfare:

Klesvasken og gjenstandene angitt nedenfor må ikke tørkes i tørketrommelen da dette kan medføre brannfare.

- Uvaskede plagg
- Plagg med olje, aceton, alkohol, fyringsolje, parafin, flekkfjernere, terpentin, parafin, parafinfjernere, bensin, voks- eller voks-fjernere må vaskes i varmt vann med rikelig vaskemiddel før de tørkes i tørketrommelen.

Av denne grunn er det særlig viktig at plagg med slike flekker vaskes grundig. For å gjøre dette bruker du en passende mengde oppvaskemiddel og en høy vasketemperatur.

Klesvasken eller plaggene nedenfor må ikke tørkes i tørketrommelen på grunn av brannfare:



FARE!

- Plagg eller puter stivet opp med skumgummi (lateks), dusjhetter, vannrette tekstiler, materialer med gummiarmering og gummiputer. Ingenting rengjort med industrielle kjemikalier.
- Gjenstander slik som lightere, fyrstikker, mynter, metalldele, nåler osv. kan skade trommelsettet eller føre til funksjonsproblemer. Derfor bør du sjekke all vasken som du vil sette inn i tørketrommelen.
- Klær som ikke vaskes tilstrekkelig, kan antennes på egenhånd og kan til og med antennes etter at tørkingen er over.
- Du må sørge for nok ventilasjon for å hindre at gasser kommer ut fra enheter som opererer med andre typer drivstoff. Du må blant annet hindre at den åpne flammen akkumuleres i rommet på grunn av faren for flammetilbakeslag.



ADVARSEL!

Stopp aldri tørketrommelen før programmet er ferdig. Hvis du må gjøre dette, fjerner du all tøyvasken raskt og legger den ut for å spre varmen.



ADVARSEL!

- Undertøy som inneholder metallforsterkninger, skal ikke tørkes i trommelen. Tørketrommelen kan bli skadet hvis metallforsterkninger blir løse og brekker av under tørking.



MERK

- Bruk tøymyknere og lignende produkter i henhold til produsentenes anvisninger.
- Rengjør alltid lofilteret før og etter du setter inn vasken. Bruk aldri tørketrommelen med mindre lofilteret er satt inn.



ADVARSEL!

- Forsøk aldri reparere tørketrommelen på egenhånd. Ikke utfør noen reparasjoner eller utskifting på produktet selv om du kjenner til eller har muligheten til å utføre den nødvendige prosedyren, med mindre det er helt tydelig foreslått i instruksjonsboken eller den publiserte servicemanualen. Ellers kan du sette ditt og andres liv i fare.
- Det må ikke være en låsbar dør, skyvedør eller dør med hengsler som kan blokkere åpningen av ileggsdøren på stedet der tørketrommelen skal monteres.
- Monter tørketrommelen på steder som er egnet for hjemmebruk. (Bad, lukket balkong, garasje osv.)
- Sørg for at ikke kjæledyr kommer inn i tørketrommelen. Sjekk innsiden av tørketrommelen før du bruker den.
- Ikke len på ileggsdøren til tørketrommelen når den er åpen, da dette kan føre til at trommelen faller.
- Lo må ikke få lov til å samle seg opp rundt tørketrommelen.



ADVARSEL!

- Tørketrommelen skal ikke brukes hvis industrielle kjemikalier har blitt brukt til rengjøring.
- Tøymyknere eller lignende produkter skal brukes som spesifisert av instruksjonene til tøymyknere.
- Utblåsningsluft må ikke slippes ut i en avtrekkskanal som brukes for ventilasjonsgasser fra apparater som brenner gass eller andre drivstoff.

1.2 Montering over en vaskemaskin

- En festeanordning bør brukes mellom de to maskinene når du monterer tørketrommelen over en vaskemaskin. Tilslutningsanordningen må monteres av det autoriserte serviceverkstedet.
- Totalvekten på vaskemaskinen og tørketrommelen – med full last – når de er plassert oppå hverandre når omtrent 180 kg. Plasser produktene på et solid gulv med tilstrekkelig bærekapasitet!



ADVARSEL!

- Vaskemaskinen kan ikke plasseres på tørketrommelen. Ta hensyn til advarslene ovenfor når du monterer vaskemaskinen.

Monteringstabell for vaskemaskin og tørketrommel

Tørketrommelens dybde	Vaskemaskinens dybde			
	62 cm	60 cm	54 cm	< 50 cm
54 cm	Kan monteres		Kan ikke monteres	
60 cm	Kan monteres	Kan ikke monteres		

1.3 Tiltenkt bruk

- Tørketrommelen er designet for bruk i hjemmet. Den er ikke egnet for kommersiell bruk og må ikke brukes til annet enn tiltenkt bruk.
- Tørketrommelen skal kun brukes til å tørke klesvask som er merket for dette.

- Produsenten fraskriver seg alt ansvar ved uriktig bruk og transport.
- Levetiden til tørketrommelen du kjøpte, er 10 år. I løpet denne perioden vil reservedeler være tilgjengelig for å sikre at tørketrommelen fungerer som den skal.

1.4 Barnesikkerhet

- Emballasjematerialer er farlige for barn. Hold emballasjemateriale unna barn.
- Elektriske produkter er farlige for barn. Hold barn unna produktet når det er i drift. Ikke la dem tukle med tørketrommelen. Bruk barnesikringen for å hindre barn i å tukle med tørketrommelen.



MERK

Barnesikringen er på kontrollpanelet
(Se barnesikring)

- Hold ileggsdøren lukket selv når tørketrommelen ikke er i bruk.

1.5 Samsvar med WEEE-forskriften og avhending av avfallsproduktet



Dette produktet er i samsvar med EUs WEEE-direktiv (2012/19/EU). Dette produktet har et klassifiseringssymbol for kasserte elektriske og elektroniske produkter (EE-avfall).

Dette produktet er produsert med deler og materialer av høy kvalitet som kan gjenbrukes og er egnet for resirkulering. Avfallsproduktet må ikke avhendes sammen med normalt husholdningsavfall og annet avfall ved slutten av levetiden. Ta det til et mottak for resirkulering av elektrisk og elektronisk utstyr. Rådfør med lokale myndigheter for å lære mer om disse mottakene.



FARE!

- R290 er et antennelig kjølemiddel. Sørg derfor for at systemet og rørene ikke blir skadet under drift og håndtering.
- Hold produktet vekk fra potensielle varmekilder som kan føre til at antennes i tilfelle skade.
- Ikke avhend produktet ved å sette det i ild.

1.6 Samsvar med RoHS-direktivet:

Produktet du har kjøpt er i samsvar med EU RoHS-direktivet (2011/65/EU). Det kan ikke in-

neholde farlig og forbudt materiell som er angitt i direktivet.

1.7 Emballasjeinformasjon

Emballasjematerialene til produktet er laget av resirkulerbare materialer i samsvar med våre nasjonale miljøforskrifter. Emballasjematerialene skal ikke avhendes sammen med husholdningsavfall eller andre typer avfall. Ta dem til mottak for emballasjemateriale som er utpekt av lokale myndigheter.

1.8 Tekniske spesifikasjoner

NO

Høyde (justerbar)	84,6 cm / 86,6 cm*
Bredde	59,7 cm
Dybde	58,9 cm
Kapasitet (maks.)	7 kg**
Nettvekt (± %10)	44 kg
Spenning	Se typeskilt***
Nominell strøminngang	
Modellkode	

* Min. høyde: Høyde med justerbare føtter som er lukket.

Maks. høyde: Høyde med justerbare føtter som er åpnet maksimalt.

** Vekt på tørr klesvask for vask.

*** Typeetikett bak ileggsdøren.

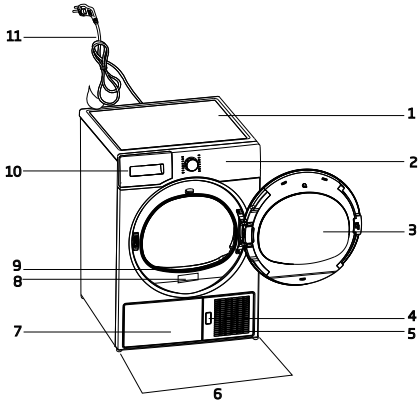


MERK

- Tekniske spesifikasjoner for dette apparatet kan bli endret uten varsel for å forbedre kvaliteten på produktet.
- Tegningene i denne bruksanvisningen er skjematisk og stemmer ikke nødvendigvis nøyaktig overens med produktet.
- Verdiene som er oppgitt på maskinens etiketter eller i dokumentasjonen som følger med maskinen, er oppnådd på laboratorium i henhold til relevante standarder. Avhengig av drifts- og miljømessige forhold knyttet til apparatet, kan verdiene variere.


2 Din tørketrommel

2.1 Oversikt



1. Toppanel
2. Kontrollpanel
3. Ileggsdør
4. Åpningsknapp for sparkeplate
5. Ventilasjonsgitter
6. Justerbare føtter
7. I modeller der tanken er plassert nedenfor, er vanntanken inni fotbrettet
8. Typeetikett
9. Lofilter
10. Vanntanksskuff (i modeller der tanken er plassert ovenfor)
11. Strømledning

2.2 Leveransens omfang

	1. Vannuttappingsslange*		5. Bruksanvisning for tørketrommel*
	2. Filterskuffsvamp*		6. Vannfyllingsbeholder*
	3. Bruksanvisning		7. Rent vann*
	4. Tørkesettativ*		8. Duftkapselgruppe*

*Kan leveres sammen med maskinen, avhengig av modell.

3 Montering

Før du ringer det nærmeste autoriserte servicenteret for å montere tørketrommelen, må elektrisk installasjon og vannavløpet er hensiktsmessig. Hvis de ikke er passende, ringer du en kvalifisert elektriker og tekniker for å gjennomføre nødvendige endringer.



MERK

- Klargjøring av tørketrommelens plassering samt elektriske og avløpsinstallasjoner er kundens ansvar.



ADVARSEL!

- Før montering må du inspisere tørketrommelen visuelt for å se om den har feil. Hvis tørketrommelen er skadet, må den ikke monteres. Skadede produkter fører til risiko for sikkerheten din.
- La tørketrommelen vente i 12 timer før du begynner å bruke den.


3.1 Egnet monteringssted

Monter tørketrommelen på en stabil og jevn overflate.


Tørketrommelen er tung. Ikke flytt den på egenhånd.

- Bruk tørketrommelen på et godt ventilert, støvfritt sted.
- Gapet mellom tørketrommelen og overflaten skal ikke reduseres med materiale slik som tepper, tre eller teip.
- Ikke dekk til ventilasjonsgitteret til tørketrommelen.
- Det må ikke være en låsbar dør, skyvedør eller dør med hengsler som kan blokkere åpningen av ileggsdøren på stedet der tørketrommelen skal monteres.
- Når tørketrommelen er montert, må den være på samme sted der tilkoblingene er blitt gjort. Når du monterer tørketrommelen, må du sørge for at bakveggen til trommelen ikke kommer i kontakt med noe (uttak, stikkontakt osv.).
- Plasser tørketrommelen minst 1 cm unna kantene til de andre møblene.

- Tørketrommelen kan brukes ved temperaturer mellom +5 °C og +35 °C. Dersom driftsforholdet faller utenfor dette området, vil dette påvirke driften av tørketrommelen negativt og den kan bli skadet.
- Den bakre overflaten til tørketrommelen skal plasseres mot en vegg.

	FARE!
Ikke plasser tørketrommelen på strømkabelen.	

*** Ignorer følgende advarsler hvis produktet ditt ikke inneholder R290**

	FARE!
<ul style="list-style-type: none"> • Tørketrommelen inneholder kjølemiddelet R290.* • R290 er et miljøvennlig, men antennelig, kjølemiddel.* • Sørg for at luftinntaket til tørketrommelen er åpen og godt ventilert.* • Hold potensielle flammekilder vekk fra tørketrommelen.* 	

3.2 Fjerne enheten for transportsikkerhet

	ADVARSEL!
	<ul style="list-style-type: none"> • Fjern enheten for transportsikkerhet før du bruker tørketrommelen for første gang. • Hvis dørens svingside på apparatet ditt kan endres, se monteringsinstruksjonene for den reversible døren.

3.3 Tilkobling av avløpet

Du kan tømme oppsamlet vann direkte gjennom avløpslangen som følger med produktet istedenfor å tømme vannet som samles opp i vanntanken periodevis.

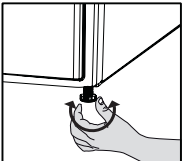
Tilkobling av avløpslangen

		1-2 Trekk i slangen bak tørketrommelen med hendene for å koble den fra stedet der den er tilkoblet. Ikke bruk verktøy til å fjerne slangen.
		

- 3** Koble den ene enden av avløpslangen som følger med tørketrommelen til tilkoblingspunktet der du fjernet slangen til produktet i forrige trinn.
- 4** Koble den andre enden av avløpslangen direkte til avløpet eller håndvasken.


	MERK
<ul style="list-style-type: none"> • Avløpslangen må festes til en høyde på maksimalt 80 cm. • Sørg for at avløpslangen ikke trækkes på og ikke brettes mellom avløpet og maskinen. • Hvis en tilbehørspakke leveres med produktet ditt, må du se den detaljerte beskrivelsen. 	

3.4 Justering av føttene


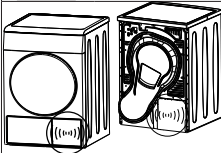
	<ul style="list-style-type: none"> • Vri føttene til venstre eller høyre til tørketrommelen står jevnt og fast.
--	--

3.5 Transport av tørketrommelen

Tøm alt vannet som er igjen i tørketrommelen. Hvis du gjør en direkte avløpstilkobling, må du fjerne slangeforbindelsene.

	ADVARSEL!
<ul style="list-style-type: none"> • Vi anbefaler å bære tørketrommelen i oppreist stilling. Hvis det ikke er mulig å bære maskinen i oppreist stilling, anbefaler vi å bære den ved å vippe den mot høyre side når du ser på den forfra. 	

3.6 Advarsler om lyder

 MERK	
	<ul style="list-style-type: none">• Det er normalt å av og til høre metallisk støy under monteringen.
	<ul style="list-style-type: none">• Vann som samles opp under drift, pumpes til vanntanken. Det er normalt å høre pumpelyder under denne prosessen.

3.7 Skifte belysningslampe

I tilfelle en belysningslampe brukes i tørketrommelen. For å skifte pæren/LED-en som brukes til belysning av tørketrommelen, ring det autoriserte servicesenteret. Lampen(e) som brukes i dette produktet, er ikke egnet for vanlig rombelysning. Det tiltenkte formålet til denne lampen er å hjelpe brukeren med å sette tøy i tørketrommelen på en komfortabel måte. Lampene som brukes i dette apparatet, må tåle ekstreme fysiske forhold slik som vibrasjoner og temperaturer over 50 °C.

4 Forberedelse

4.1 Klesvask egnet for tørking i tørketrommelen

Følg alltid instruksjonene på plaggetikettene. Tørk bare klær ned en etikett som angir at de er egnet for tørking i en tørketrommel.

4.2 Klesvask ikke egnet for tørking i tørketrommelen



Elementer med dette symbolet bør ikke tørkes i trommelen



MERK

- Delikate broderte stoffer, ull, silkeplagg, delikate og dyrebare stoffer, lufttette gjenstander og tyllgardiner er ikke egnet for maskintørking.

4.3 Forbered klesvask for tørking

- Plagg kan vikles inn i hverandre etter vask. Separer plaggene før du setter dem i tørketrommelen.
- Tørk plaggene med metalltilbehør som glidelås, fra innsiden og ut.
- Fest glidelåser, kroker og spenner og knep sammen laken.

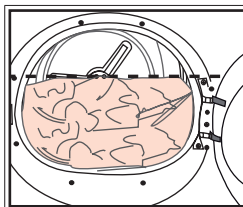
4.4 Hva du bør gjøre for å spare energi

- Spinn tøyet på høyest mulig hastighet når du vasker det. Tørketiden vil dermed forkortes og energiforbruket reduseres.
- Sorter tøyet etter type og tykkelse. Tørk tøy av samme type sammen. Kjøkkenkluter og bordkluter tørker for eksempel fortere enn tykke baderomshåndklær.
- Følg instruksjonene i bruksanvisningen når du skal velge programmer.
- Ikke åpne ileggsdøren til maskinen under tørking med mindre det er nødvendig. Hvis absolutt må åpne ileggsdøren, må du ikke holde den åpen lenge.
- Ikke sett inn vått tøy mens tørketrommelen er i drift
- For modeller med en kondensatorenhet: rengjør kondensatoren én gang i

måneden eller etter hver 30. bruk regelmessig.

- Rengjør filteret med jevne mellomrom når det er synlig luftoppsamling på filteret eller når symbolet tennes, hvis det er et rengjøringsymbol tilgjengelig.
- For modeller med avtrekksenhet: overhold instruksjonene for avtrekkstilkoblingen og rengjør avtrekkskanalen.
- Under tørkeprosessen må du lufte rommet der tørketrommelen er i bruk.

4.5 Riktig lastkapasitet



Følg instruksjonen «Programvalg- og forbrukstabellen». Ikke last inn mer enn kapasitetsverdiene i tabellen.

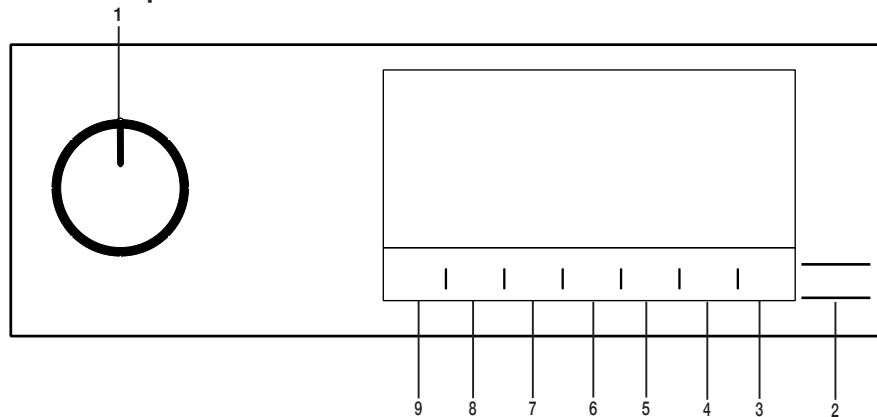
Følgende vekter er gitt som eksempler.

Klesvask	Omtrentlige vekter (g)*	Klesvask	Omtrentlige vekter (g)*
Dynetrekk i bomull (dobbel)	1500	Bluser	150
Dynetrekk i bomull (enkelt)	1000	Bomullsskjorter	300
Lakener (double)	500	Skjorter	250
Lakener (enkle)	350	Bomullskjoler	500
Store bordkluter	700	Kjoler	350
Små bordkluter	250	Jeans	700
Teservietter	100	Lommetørkler (10 stykker)	100
Baderomshåndklær	700	T-skjorter	125
Håndklær	350		

*Vekt på tørr klesvask før vask.

5 Bruk av produktet

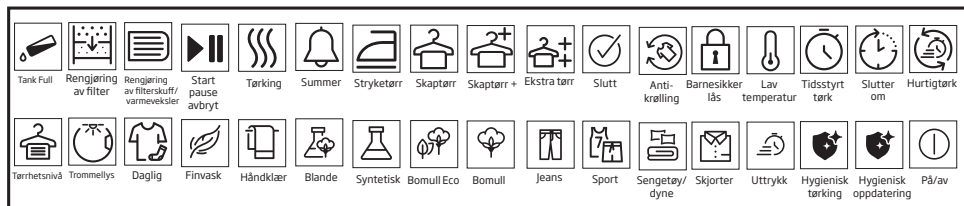
5.1 Kontrollpanel



- 1. På/av/programvalgknapp.
- 2. Start/dvale-knapp.
- 3. Trommelrysknapp.
- 4. Valgknapp for sluttid.
- 5. Valgknapp for tidsbestemte programmer

- 6. Valgknapp for lav temperatur
- 7. Lydvarsel og valgknapp for barnesikring.
- 8. Trykk på valgknappen for rynkeforebygging.
- 9. Valg av tørrhetsnivå.

5.2 Symboler



5.3 Klargjøring av tørkemaskin

- Plugg i tørkemaskinen.
- Åpne ileggsdøren.
- Legg tøyet på tørketrommelen uten å klemme dem.
- Skyv og lukk ileggsdøren.

- Velg ønsket program ved bruk av På/av/programvalgknappen, så vil maskinen slå seg på.

ADVARSEL!


- Forsikre deg om at klesvasken ikke sitter fast i lastdøren.

MERK!

- Programmet starter ikke nødvendigvis når du trykker På/Av/Programvalgknappen. Trykk Start/dvale-knappen for å starte programmet.

5.4 Diagram for programvalg og forbruk

NO				
Programmer	Programbeskrivelse	Kapasitet (kg)	Sentrifugeringshastighet i vaskemaskin (o/min)	Tørketid (minutter)
Bomull	Du kan tørke dine varmebestandige bomullstekstiler med denne syklusen. n tørkeinnstilling som passer for tykkelsen på tøyet som skal tørkes og ønsket tørrhetsnivå, skal velges.	7	1000	184
Bomull Eco	Enkeltlags, behagelige bomullstekstiler tørkes så økonomisk som mulig.	7	1000	174
Syntetiske plagg	Du kan tørke alle dine syntetiske tekstiler med denne syklusen. En tørkeinnstilling som passer for ønsket tørrhetsnivå, skal velges.	3,5	800	65
Miks	Bruk dette programmet til å tørke ikke-pigmenterende plagg av både syntetiske materialer og bomull sammen. Sport- og fitnessklær kan tørkes med dette programmet.	4	1000	115
Håndkle	Tørking av håndklær slik som kjøkkenhåndkle, badehåndkle og håndkle.	5	1000	175
Finvask	Du kan tørke din finvask eller vask med håndvasksymbol (silkebluser, tynne undertøy osv.) ved lav temperatur i dette programmet.	1,5	1200	55
Daglig	Du kan tørke både bomull og syntetisk tøyvask med dette programmet. Sport- og fitnessklær kan tørkes med dette programmet.	4	1000	110
Tørkestativ/tidstørker	Du kan velge et av de tidsbestemte programmene mellom 10 og 160 minutter for å oppnå ønsket endelig tørkenivå ved lave temperaturer. I dette programmet varer tørketrommeloperasjonen til den innstilte tiden er utløpt, uavhengig av tørrheten til tøyet. Dette produkt fås med en tørkekurv som ekstrautstyr. For produkter som selges uten kurv, kan en kurv anskaffes fra en godkjent forhandler, og de ovennevnte tørkeprogrammene kan da brukes. For informasjon om bruk kan du se brukerveiledningen til tørkekurven.	-	-	-
Jeans	Du kan tørke bukser, skjørt, skjorter eller jakker av denimstoff i dette programmet.	4	1200	125

Utendørs/sport (Goretex)	Bruk den til å tørke klærne dine i syntetiske, bomulls- eller blandede stoffer eller vann-tette produkter slik som funksjonell jakke, regnfrakk osv. Vri dem fra innsiden og ut før tørking.	2	1000	135
Sengetøy/Fjær	Du kan tørke fjær- eller fiberfylte tekstiler som kan tørkes i henhold til vaskerymbolene som ett enkelt plagg. Du kan tørke store tepper, puter eller strøk som ett enkelt plagg. Tørk klær som jakker og kåper i vrent tilstand.	-	800	165
Skjorter	Det tørker skjorter på en mer skånsom måte og fører til mindre krølling og lettere stryking.	1,5	1200	50
Ekspress	Bruk dette programmet for å ha 2 skjorter klare til stryking.	0,5	1200	30
Hygienisk tørking	Det er programmet som du kan bruke til tørke de vaskede produktene du ønsker å gi ekstra hygiene (babyklær, undertøy, håndklær, osv.). Det gir høy hygiene for tekstilene dine via varmeeffekt.	5	800	200
Hygienisk oppdatering	Du kan bruke dette programmet til tørre klær og klesvask som du vil gi hygiene uten å vaske. Det gir høy hygiene for dine tørre tekstiler via varmeeffekt.	1.5	-	120
Energiforbruksverdier				
Programmer	Kapasitet (kg)	Sentrifugeringshastighet i vaskemaskin (o/min)	Omtrentlig mengde resterende fuktighet	Energiforbruksverdi kWh
Bomull Eco*	7	1000	60%	2.32
Bomull stryketørt	7	1000	60%	1.8
Syntetisk skaptørt	3,5	800	40%	0.8
	"Bomull Eco-program" som brukes ved full og delvis last er standard tørkeprogram som informasjonen i etiketten og produktbeskrivelsen gjelder for. Det betyr at dette programmet er egnet for å tørking normalt bomullstøy og at det er det mest effektive programmet når det gjelder energiforbruk for bomull.			

* : Standardprogram for energietikett (EN 61121:2012) Verdiene i tabellen er bestemt i henhold til standarden EN 61121:2012. Forbruksverdiene kan variere fra verdiene i diagrammet avhengig av type tøy, vridningshastighet, omgivelsesforhold og spenningsnivåer.

5.5 Tilleggsfunksjoner

Tørrhetsnivå

Knappen for tørkenivå brukes til å justere til ønsket tørrhetsnivå. Programvarigheten kan variere avhengig av valget.



MERK!

- Du kan bare aktivere denne funksjonen før programmet starter.

Rynkeforebygging

Du kan slå den rynkeforebyggende funksjonen av og på ved å trykke på valgknappen for rynkeforebygging. Hvis du ikke tar ut klesvasken umiddelbart etter at programmet er fullført, kan det hende du bruker funksjonen for rynkeforebygging for å forhindre rynking av tøyet.

Lydsignal

Tørkemaskinen avgir et lydvarsel når programmet er ferdig. Trykk på «Lydvarsel»-knappen hvis du ikke ønsker lydadvarel. Når du trykker på den lydvarselsknappen, slukkes lampen, og den høres ikke når programmet er fullført.



MERK!

- Du kan velge denne funksjonen før programmet starter eller etter programmet starter.

Lav temperatur

Du kan bare aktivere denne funksjonen før et program starter. Du kan aktivere denne funksjonen hvis du vil tørke tøyet ditt ved en lavere temperatur. Programvarigheten vil være lengre etter at den blir aktivert.

Sluttid

Du kan utsette sluttiden til programmet med inntil 24 timer med sluttidfunksjonen.

1. Åpne ileggsdøren og sett inn tøyet.
2. Velg tørkeprogrammet.
3. Trykk valgknappen for sluttid for å velge ønsket utsettelsestid. LED for sluttid vil lyse. (Sluttid forsetter uten stopp når knappen trykkes og holdes inne).
4. Trykk Start/dvale-knappen. Nedtellingen for sluttid starter. “:”-tegnet i midten av utsettelsestiden på skjermen vil blinke.



MERK!

- Du kan legge til eller fjerne klesvask innenfor sluttiden. Tiden som vises er summen av den normale tørketiden og sluttiden. LED-en for sluttid vil slukkes når nedtellingen er ferdig, tørkingen starter og LED-en for tørking vil lyse.

Endre sluttiden

Hvis du vil endre sluttiden under nedtellingen: Slå på/av/programvalg-knappen og avbryt programmet. Velg ønsket program, og gjenta valgprosessen for sluttid.

Avbryte sluttid-funksjonen

Hvis du vil avbryte nedtellingen for sluttid og starte programmet umiddelbart:

Slå på/av/programvalg-knappen og avbryt programmet. Velg ønsket program og trykk på «Start/Dvale»-knappen.

Trommellys

Du kan slå av og på trommellyset ved å trykke på denne knappen. Lyset tennes når du trykker på knappen og slås av etter en viss tid.

5.6 Varsellamper



MERK!

- Varsellamper kan variere avhengig av tørkemaskinmodellen.

Rengjøring av filter

Når programmet er ferdig, tennes varselindikatoren for filterrengjøring.

Vanntank

Hvis vanntanken fylles mens programmet går, begynner varselindikatoren å blinke og maskinen går inn i dvalemodus. Når dette skjer, må du tømme vanntanken og starte programmet ved å trykke Start/dvale-knappen. Varsellampen slukkes og programmet fortsetter.

Rengjøring av filterskuff/varmeveksler

Varselsymbolet blinker med jevne mellomrom for å minne deg om at filterskuffen må rengjøres.

5.7 Starte programmet

Trykk Start/dvale-knappen for å starte programmet.

Lampene på Start/dvale og Tørking slår seg på for å vise at programmet har startet.

5.8 Barnesikring

Tørkemaskinen har en barnesikring som hindrer at programflyten til maskinen blir påvirket når knapper trykkes under et program. Når barnesikringen er aktiv, er alle knapper bortsett fra **På/Av/Programvalg**-knappen deaktivert på panelet.

Trykk på knappen for lydvarsel inne i 3 sekunder for å aktivere barnelåsen.

Barnesikringen må være deaktivert for at du skal kunne starte et nytt program etter at gjeldende program slutter eller påvirke programmet. For å deaktivere barnesikringen, må du holde de samme knappene inne i 3 sekunder.



MERK!

- Når barnesikringen deaktiveres, tennes varselampen for barnesikring på skjermen.

Når barnesikringen er aktiv:

Tørkemaskinen kjører, eller i ventemodus, vil ikke indicatorsymbolene endres når de setter programvalgknappen i en annen stilling.



MERK!

- Når tørkemaskinen er i drift og barnesikringen er aktivert, høres en pipelyd to ganger når programvelgerbryteren dreies. Hvis barnesikringen avbrytes uten å vri programvelgerknappen tilbake til sin opprinnelige posisjon, avsluttes programmet siden programvelgerknappen er dreid.

5.9 Endre programmet etter at det er startet

Du kan endre programmet du valgte til å tørke klesvasken til at annet program etter at tørkemaskinen settes i drift.

- Du kan for eksempel vri på/av/programvalg-knappen for å velge Ekstra tørr-programmet for å velge Ekstra tørr-programmet i stedet for å Stryketørrhet.
- Trykk Start/dvale-knappen for å starte programmet.

Legge inn og fjerne klær i dvalemodus
Hvis du vil legge inn eller fjerne klær i/fra tørkemaskinen etter at tørkeprogrammet starter:

- **Start/dvale-knappen for å sette tørkemaskinen i Dvale-modus.**
Tørkeoperasjonen stopper.
- Åpne døren i Dvale-modus, og lukk døren etter at du har fjernet eller lagt til tøy.
- Trykk Start/dvale-knappen for å starte programmet.



MERK!

- Når du legger inn klesvask etter at tørkeoperasjonen har startet kan dette føre til at den tørkede klesvasken i tørkemaskinen blander seg med den våte klesvasken og at klesvasken forblir fuktig etter at operasjonen slutter.
- Du kan legge inn og fjerne klesvask så mange ganger du vil under tørking. Denne operasjonen vil imidlertid avbryte prosessen kontinuerlig, og dermed forlenge programtiden og øke energiforbruket. Derfor anbefales det å legge inn klesvask for programmet.
- Det aktive programmet stopper hvis du dreier programvalgknotten mens tørkemaskinen er i dvalemodus.



ADVARSEL!

- Ikke berør den indre overflaten til trommelen når du legger inn eller fjerner klær under et vedvarende program. Overflaten til trommelen er varm.

5.10 Avbryte programmet

Hvis du av en eller annen grunn ønsker å avbryte programmet og avslutte tørkingen etter at tørkemaskinen starter, slå på På/Av/Programvalg-knappen; programmet avsluttes.



ADVARSEL!

- Innsiden av tørkemaskinen vil bli svært varm når du avbryter programmet mens maskinen er i gang. Derfor må du aktivere oppfriskningsprogrammet for å kjøle den ned.

5.11 Programslutt

Når program slutter tennes LED-ene for Siste/rynkeforebygging, varsel for fiberfilterrenngjøring på programindikatoren. Leggsdøren kan åpnes og tørkemaskinen er klar for en ny operasjon. Drei på/av/programvalg-knappen til av/påstilling for å slå av tørkemaskinen.



MERK!

- Hvis modusen for rynkeforebygging er aktiv og tøyet ikke fjernes etter at programmet er ferdig, aktiveres funksjonen for rynkeforebygging i 2 timer for å hindre at tøyet i maskinen blir krøllete. Programmet spinner tøyet med 10-minutters intervaller for å hindre rynker.

5.12 Luktfunksjon

Hvis tørkemaskinen din har luktfunksjon, kan du lese ProScent-bruksanvisningen for å bruke denne funksjonen.

6 Vedlikehold og rengjøring

6.1 Rengjøre fiberfilter / indre overflate på ileggsdør

Håret og fibre som skilles fra vasken under tørkeprosessen, samles opp av fiberfilteret.



MERK

- Dibrene dannes under bruk og vask av klær.
- Du kan rengjøre lofilteret med en støvsuger.

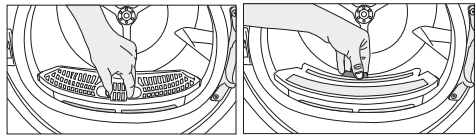


ADVARSEL!

- Etter hver tørkesyklus, rengjør fiberfilteret og den innvendige overflaten på ileggsdøren.

For å rengjøre fiberfilteret:

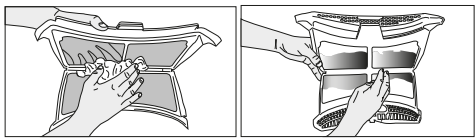
- Åpne ileggsdøren.
- Hold den første delen (indre filteret) på det todelt fiberfilteret og fjern det ved å trekke det oppover.
- Samle håret, fibre og bomullsballer med hånden eller med en myk klut.
- Fjern den andre delen (ytre filter) ved å trekke den oppover.



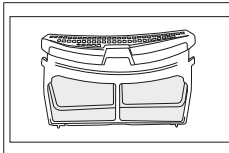
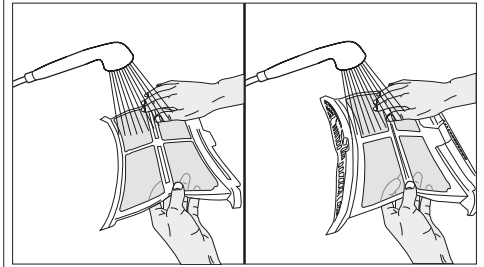
MERK

- Sørg for at hår, fiber og bomullsballer ikke faller inn i sporet der filterene er installert.

- Åpne begge fiberfiltre (indre og ytre filtre), fjern håret, fiber, bomullsballer med fuktig hånd eller støvsuger eller en klut.

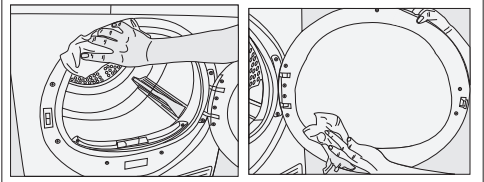


- Rengjør begge filtre under vann som går i motsatt retning av fiberakkumulering eller med en myk børste. Tørk filteret før du plasserer det igjen.

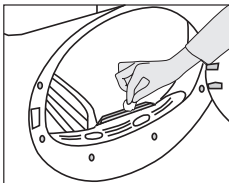


- Sett inn fiberfiltrene på hverandre og legg den tilbake på plass.

- Rengjør ileggsdørens indre vaskemaskinen med en myk, fuktig klut.



6.2 Rengjøring av sensorene



Det er fuktighets-sensorer i tørketrommelen som oppdager om klesvasken er tørt eller ikke. For å rengjøre sensorer:

- Åpne ileggsdøren til tørketrommelen.
- La maskinen kjøles ned hvis den fremdeles er varm på grunn av tørkeprosessen.
- Vask av metalloverflater med en myk klut som er fuktet med eddik og tørking.



MERK

- Rengjør metalloverflatene til sensorene 4 ganger i året.
- Ikke bruk metallverktøy når du rengjør metalloverflatene til sensorene.

- Hvis lo har hopet seg opp i trakten til vanntanken rengjør du den under rennende vann.
- Sett vanntanken tilbake i setet.



ADVARSEL!

- Ikke bruk løsemidler, rengjøringsmidler eller lignende stoffer til rengjøring da dette kan føre til brann og eksplosjon!



MERK

- Hvis du tømmer vann direkte, trenger du ikke å tømme vanntanken.

6.3 Tømme vanntanken

Fuktigheten til klesvasken fjernes og kondenseres under tørkeprosessen og vannet som oppstår samles i vanntanken. Tøm vanntanken etter hver tørking.

6.4 Cleaning the evaporator

Håret og fibrene som ikke er fanget av fiberfilteret, går til fordampers finer bak tåbrettet og akkumuleres her. Hvis fordampikonet " " blinker eller i 6 måneders perioder, rengjør fordampere.

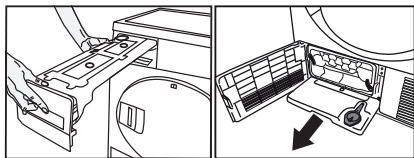


ADVARSEL!

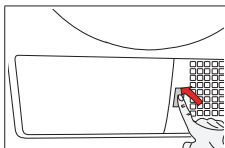
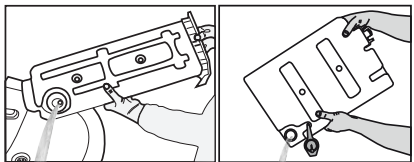
- Kondensert vann kan ikke drikkes!
- Fjern aldri vanntanken når programmet kjører!

Hvis du glemmer å tømme vanntanken, vil maskinen stoppe under de påfølgende tørkesyklusene når vanntanken er full og Vanntankvarselsymbolet vil blinke. Hvis dette er tilfellet, tømmer du vanntanken og trykker Start/pause-knappen for å gjenoppta tørkesyklusen. For å tømme vanntanken:

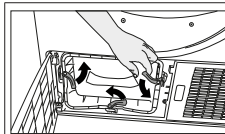
1. Fjern vanntanken i skuffen eller beholderen forsiktig.



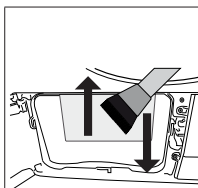
2. Tøm vannet i tanken.



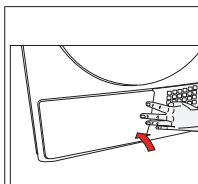
- Åpne tåplaten ved å trykke på den.



- For å åpne luftdøråpningen, flytt frigjøringslåsen.



- Rengjør fibrene på fordampere med en fuktig klut/støvsuger med en børste ved å bevege den oppover og nedover.

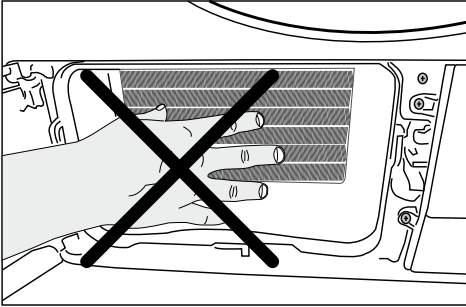


- Etter at rengjøringsprosessen er fullført, plasser luftruterens dør på plass, flytt låsene for å lukke den og lukk tåplaten.



ADVARSEL!

- Du kan rengjøre for hånd forutsatt at du bruker vernehansker. Prøv ikke å rengjøre med bare hender. Fordamperfinnene kan skade hendene dine.
- Rengjøring av venstre til høyre bevegelser kan skade fordamperen. Dette kan føre til tørkeproblemer.



7 Feilsøking

Tørkingen tar for lang tid.
Fiberfilterporer (indre og ytre filter) kan bli tilstoppede. >>> Vask fiberfiltrene med varmt vann og tork. Fordamperens forside kan være tilstoppet. >>> Rengjør forsiden av fordamperen. Ventilasjonsgrillene foran på maskinen kan være lukket. >>> Fjern eventuelle gjenstander foran ventilasjonsgrillene som blokkerer luft. Ventilasjonen kan være fordi utilstrekkelig fordi området der maskinen er montert er for lite. >>> Åpne døren eller vinduer for å hindre at romtemperaturen blir for høy. Et kalklag kan ha samlet seg på fuktighetssensoren. >>> Rengjør fuktighetssensoren. Overdreven mengde klesvask kan legges inn. >>> Ikke legg for mye klesvask i tørkemaskinen. Klevasken er kanskje ikke blitt vridd ut tilstrekkelig. >>> Utfør vridning ved høyere hastighet på vaske-maskinen.
Klær kommer ut fuktig etter tørking.
Et program er kanskje ikke egnet for typen klesvask som brukes.>>> Sjekk vedlikeholdsetikettene på klærne og velg et program for klestypen eller bruk tidsprogrammer som ekstra. Fiberfilterporer (indre og ytre filter) kan bli tilstoppede. >>> Vask filtrene med varmt vann og tork. Fordamperens forside kan være tilstoppet. >>> Rengjør forsiden av fordamperen. Overdreven mengde klesvask kan legges inn. >>> Ikke legg for mye klesvask i tørkemaskinen. Klevasken er kanskje ikke blitt vridd ut tilstrekkelig. >>> Utfør vridning ved høyere hastighet på vaske-maskinen.
Tørkemaskinen slår seg ikke på eller et program kan ikke startes. Tørkemaskinen kjører ikke etter at den er konfigurert.
Strømledningen kan ha blitt trukket ut. >>> Sørg for at strømledningen er satt inn. Ileggsdøren kan være åpen. >>> Sørg for at ileggsdøren er lukket skikkelig.
Et program er kanskje ikke innstilt, eller Start/pause/avbryt-knappen er kanskje ikke trykket ned. >>> Kontroller at programmet er innstilt og ikke er i pausestilling.
Barnesikring kan være aktivert. >>> Slå av barnesikringen.
Programmet ble avbrutt for tidlig uten grunn.
Ileggsdøren er kanskje ikke lukket skikkelig. >>> Sørg for at ileggsdøren er lukket skikkelig. Det kan være strøbrudd. >>> Trykk Start/pause/avbryt-knappen for å starte programmet.
Vanntanken kan være full. >>> Tøm vanntanken.
Klær kan ha krympet, blitt harde eller flekkete.
Programmet som ble brukt er kanskje egnet for denne typen klesvask. >>> Sjekk vedlikeholdsetikettene på tøyet og velg et program som er egnet for klærne.

Vann drypper fra ileggsdøren.
Fiber kan ha samlet seg på de indre sidene av lasetdøren og dørpakningen. >>> Rengjør de andre overflatene til ileggsdørene og overflatene til dørpakningen.
Ileggsdøren åpnes av seg selv.
Ileggsdøren er kanskje ikke lukket skikkelig. >>> Skyv ileggsdøren til du hører en lukkelyd.
Vanntank-varsel symbolet er på/blinket.
Vanntanken kan være full. >>> Tøm vanntanken. Vannutløpslangen kan ha kollapset. >>>Hvis produktet er koblet direkte til vannløpet sjekk vannutløpslangen.
Lyset i tørkemaskinen slår seg ikke på. (I modeller med lampe)
Tørkemaskinen er kanskje ikke blitt slått på med På/av-knappen. >>> Kontroller at tørkemaskinen er slått på.
Lampen kan være ødelagt. >>> Ta kontakt med et autorisert serviceverksted.
Antikrøll-ikonet lyser.
Antikrøllmodus som hindrer at klesvasken i tørketrommelen blir skrukkete, kan bli deaktivert. >>> Slå av tørketrommelen og fjern klesvasken.
Ikonet for rengjøring av fiberfilter lyser.
Fiberfilter (indre og ytre filter) kan være urent. >>> Vask filtrene med varmt vann og tork. Et lag kan ha dannet seg på fiberfilterporene og medføre tilstopping. >>> Vask filtrene med varmt vann og tork. Fiberfilterene er kanskje ikke satt inn. >>> Sett de indre og ytre filtrene på plass.
Et lydvarsel høres fra maskinen
Fiberfilterene er kanskje ikke satt inn. >>> Sett de indre og ytre filtrene på plass.
Varselikonet for fordamperen blinker.
Fordamperens forside kan være tilstoppet med fibre. >>> Rengjør forsiden av fordamperen. Fiberfilterene er kanskje ikke satt inn. >>> Sett de indre og ytre filtrene på plass.
Lyset i tørketrommelen slår seg på. (I modeller med lampe)
Hvis tørkemaskinen er koblet til strømuttaket, På/av-knappen er trykket inn og døren er åpen; tenes lyset. >>> Koble fra tørkemaskinen eller sett På/av-knappen til posisjonen Av..



ADVARSEL!

- Hvis problemet vedvarer etter at du har fulgt instruksjonene i dette avsnittet, må du kontakte forhandleren eller et autorisert servicesenter. Prøv aldri å reparere produktet på egenhånd.



MERK

- I tilfelle du opplever et problem noe sted på apparatet, kan du be om en erstatning ved å kontakte det autoriserte serviceverkstedet og oppgi apparatmodellnummeret.
- Hvis apparatet brukes med ikke-autentiske deler, kan det føre til feil på apparatet.
- Produsent og distributør er ikke ansvarlig for funksjonsfeil som skyldes bruk av ikke-autentiske deler.

PRODUKTMIKROKORT

I samsvar med kommisjonsdelegert forskrift (EF) nr.: 392/2012

Leverandørnavn eller varemerke		Cylinda
Modellnavn		TVP5571X 7188235050
Nominell kapasitet (kg)		7,0
Tørketrommeltype	Ventilert	-
	Kondensator	•
Energieffektivitetsklasse ⁽¹⁾		A+
Årlig energiforbruk (kWh) ⁽²⁾		277,8
Type kontroll	Automatisk	•
	Non-Automatisk	-
Energiforbruk på standard bomullsprogram ved full last (kWh)		2,32
Energiforbruk på standard bomullsprogram ved halv last (kWh)		1,26
Strømførbruk i av-modus på standard bomullsprogram ved full last, P ₀ (W)		0,50
Strømførbruk i la stå på-modus på standard bomullsprogram ved full last, P ₁ (W)		1,00
Varighet for la stå på-modus (min)		30
Standard bomullsprogram ⁽³⁾		•
Programtid for standard bomullsprogram ved full last T _{day} (min)		174
Programtid for standard bomullsprogram ved halv last T _{day1/2} (min)		107
Vektet programtid for standard bomullsprogram ved full og halv last (T _v)		136
Kondenserings effektivitetsklasse ⁽⁴⁾		B
Gjennomsnittlig kondenserings effektivitet på standard bomullsprogram ved halv last, C _{day}		81%
Gjennomsnittlig kondenserings effektivitet på standard bomullsprogram ved halv last, C _{day1/2}		81%
Vektet kondenserings effektivitet på standard bomullsprogram ved full og halv last, C _v		81%
Lydeffektivnivå for standard bomullsprogram ved full last ⁽⁵⁾		65
Innebygget		-

• : Ja - : Nein

(1) Skala fra A+++ (mest effektiv) til D (minst effektiv)

(2) Energiforbruk basert på 160 tørkesykluser i standard bomullsprogram ved full og halv last, og forbruk i lav-effektmodi. Faktisk energiforbruk per syklus avhenger av hvordan apparatet brukes.

(3) "Skaptørt-program" brukt ved full og halv last er standardprogrammet som etikettinformasjonen og mikrokortinformasjonen omhandler. Dette programmet er egnet for tørking av normalt vått bomullstøy og er mest effektivt for bomull med hensyn til strømførbruk.

(4) Skala fra G (minst effektiv) til A (mest effektiv)

(5) Vektet gjennomsnittsverdi —L_{WA} uttrykket i dB(A) re 1 pW

Service

Kontakt butikken der du kjøpte produktet
så de kan henvise deg til lokal service

Oppgi

Produkttype

Serienummer

Kjøpsdato

Problembeskrivelse

Navn og adresse

Telefonnummer

Cylinda
år efter år